

Envoyé en préfecture le 19/04/2024

Reçu en préfecture le 19/04/2024

Publié le

ID : 022-252203161-20240403-2024_04_01AG-DE

LE SMITRED OUEST D'ARMOR

RAPPORT ANNUEL 2023

A - LE RAPPORT ANNUEL 2023

1. LE RÔLE DU SYNDICAT
2. LE TERRITOIRE DU SYNDICAT
3. LES INFRASTRUCTURES PROPRES DU SYNDICAT
4. LES PRESTATIONS RÉALISÉES AUPRES DES COLLECTIVITÉS ADHÉRENTES
5. LE BILAN DES TONNAGES EN CHIFFRES
6. DONNÉES FINANCIÈRES 2023

B - LES ACTIONS DU SMITRED EN 2023

1. UNITÉS DE VALORISATION ÉNERGETIQUE DES DÉCHETS ET D'INSTALLATION DE MATURATION ET D'ÉLABORATION DES MÂCHEFERS
2. CENTRE DE TRI DES COLLECTES SÉLECTIVES
3. AUTRES AMÉNAGEMENTS SITE DE PLUZUNET
4. SITE DE PLEUMEUR-BODOU
5. PLATEFORME VÉGÉTAUX
6. CENTRES DE TRANSFERT
7. ACQUISITION MATÉRIELS
8. NOUVELLES FILIÈRES
9. DÉMARCHE-QUALITÉ-SECURITÉ-ENVIRONNEMENT
10. COMMUNICATION

C - LES PERSPECTIVES DU SMITRED EN 2024

1. UNITÉS DE VALORISATION ÉNERGETIQUE DES DÉCHETS ET D'INSTALLATION DE MATURATION ET D'ÉLABORATION DES MÂCHEFERS
2. CENTRE DE TRI DES COLLECTES SÉLECTIVES
3. UNITÉ DE BROYAGE DES ENCOMBRANTS
4. GARAGE POIDS LOURDS
5. AUTRES AMÉNAGEMENTS SITE DE PLUZUNET
6. RÉSEAU DE CHALEUR SERRES ET INTERNE
7. SITE DE PLEUMEUR-BODOU ET CASIERS EN AÉRATION PILOTÉE
8. PLATEFORMES VÉGÉTAUX
9. NOUVELLES FILIÈRES
10. MATÉRIELS
11. DÉMARCHE QUALITÉ-SÉCURITÉ-ENVIRONNEMENT (QSE)
12. COMMUNICATION

D - SES INFRASTRUCTURES

1. UNITÉS DE VALORISATION ÉNERGETIQUE DES DÉCHETS ET D'INSTALLATION DE MATURATION ET D'ÉLABORATION DES MÂCHEFERS
2. CENTRE DE TRI VALORYS - PLUZUNET
3. UNITÉ DE BROYAGE DES ENCOMBRANTS ET DU BOIS VALORYS PLUZUNET
4. UNITÉ DE COMPOSTAGE DES ORDURES MÉNAGÈRES DE PLEUMEUR-BODOU
5. PLATEFORMES DE COMPOSTAGE DES VÉGÉTAUX VALORYS - PLEUMEUR-BODOU ET PLOURIVO
6. CENTRES DE TRANSFERT - TRANSPORT
7. UNITÉ DE TRAITEMENT DES DÉCHETS DE SOINS À RISQUES INFECTIEUX (DASRI VALORYS - PLUZUNET)

A – LE RAPPORT ANNUEL 2023

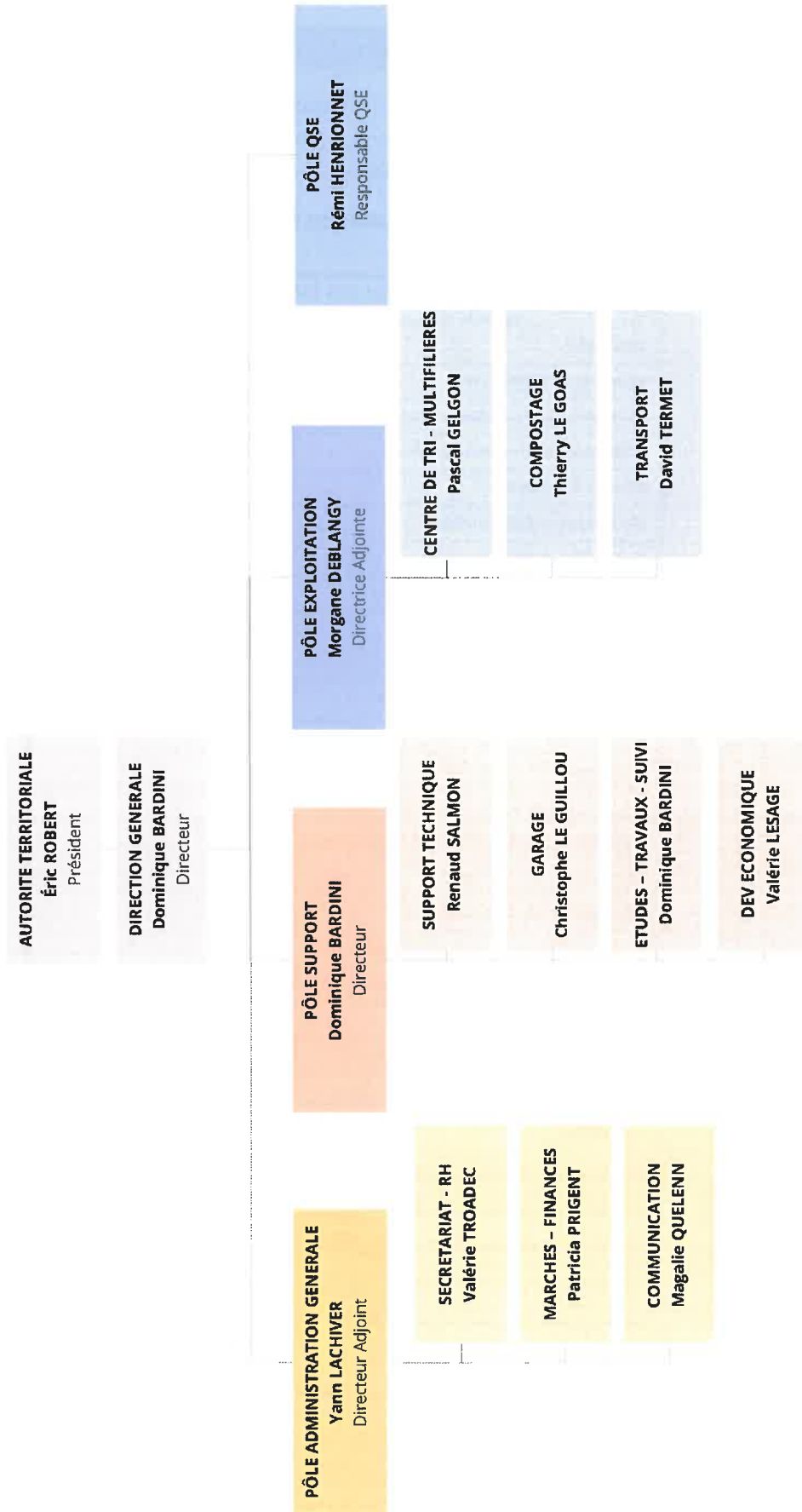
1 - LE RÔLE DU SYNDICAT

Le SMITRED assure le traitement des déchets ménagers (ordures ménagères, encombrants, déchets industriels banals...) des 115 communes ainsi que le traitement des déchets issus de la collecte sélective et des végétaux.

❖ *Le personnel du SMITRED Ouest d'Armor : tableau des Effectifs au 31/12/2023*

		TABLEAU DES EMPLOIS	
		Intitulé du poste	Nbr de poste
ADMINISTRATIF	Directeur		1
	Directeur d'Exploitation		1
	Responsable des Ressources Humaines		1
	Assistant Ressources Humaines		1
	Chargé d'Accueil		1
	Développeur Économique		1
	Resonsable QSE		1
	Responsable Logistique / Énergie		1
	Agent d'entretien		2
FINANCES MARCHÉS- PUBLICS	Directeur Général des Services *		1
	Comptable		1
	Assistant Marchés Publics		1
COMMUNICATION	Responsable - Service Communication		1
	Assistant au responsable Communication		1
	Chargé de Communication		1
	Ambassadeurs de prévention		3
MÉCANIQUE	Responsable - Service Mécanique		1
	Adjoint au responsable de service		1
	Mécanicien		3
TRANSPORT	Responsable - Service Transport		1
	Assisant Administrative		2
	Chauffeur		11
UCOM/VÉGÉTAUX	Responsable - Service Végétaux		1
	Adjoint au responsable de service		1
	Agent d'exploitation de l'UCOM		3
	Agents de broyage des végétaux		6
CENTRE DE TRI	Responsable d'exploitation		1
	Responsable Adjoint d'exploitation		1
	Assistant aux Responsables d'exploitation		1
	Opérateur de tri		8
	Agent de broyage des encombrants		2
	Agent de maintenance/entretien		4
	Agent DASRI		1

ORGANIGRAMME 2023



2 - LE TERRITOIRE DU SYNDICAT

Par application du Schéma Départemental de Coopération Intercommunale arrêté par Mr le Préfet des Côtes d'Armor en date du 29 mars 2016, le SMITRED Ouest d'Armor (Syndicat Mixte pour le Tri, le Recyclage et l'Élimination des Déchets) est une collectivité territoriale composée, depuis le 1^{er} janvier 2017, comme suit :

- **Lannion-Trégor Communauté (LTC)** : fusion au 1^{er} Janvier 2017 de Lannion-Trégor Communauté, Communauté de Communes de la Presqu'île de Lézardrieux et Communauté de Communes du Haut-Trégor et intégration au 1^{er} Janvier 2020 des communes de l'ex-communauté du Centre Trégor.
- **Guingamp Paimpol Agglomération (GPA)** : fusion au 1^{er} Janvier 2017 de Guingamp-communauté, Communauté de Communes de Paimpol-Goëlo, Communauté de Communes de Belle-Isle-En-Terre, Communauté de Communes de Bourbriac, Communauté de Communes de Pontrieux et la Communauté de Communes de Callac et intégration au 1^{er} janvier 2020 des communes de l'ex-Communauté de Communes de Bégard.
- **L'Île de Bréhat**

SOIT 115 COMMUNES DE L'OUEST DU DÉPARTEMENT DES CÔTES D'ARMOR

o La population

ANNEE	Population légale	Population municipale	Différence N/N-1	
			Population légale	Population municipale
01/01/2014	176 257	169 426	- 400	- 169
01/01/2015	175 500	168 707	- 757	- 719
01/01/2016	175 369	168 659	- 131	- 48
01/01/2017	181 252	174 584	5 883	5925
01/01/2018	180 923	174 263	- 329	- 321
01/01/2019	180 482	173 970	- 441	- 293
01/01/2020	179 737	173 525	- 745	- 445
01/01/2021	179 562	173 340	- 175	- 185
01/01/2022	179 771	173 526	209	186
01/01/2023	180 248	174 012	477	486
01/01/2024	180 324	174 128	76	116

3 – LES INFRASTRUCTURES PROPRES DU SYNDICAT

- Une unité de compostage de déchets ménagers située à PLEUMEUR-BODOU
- Une unité de valorisation énergétique des déchets ménagers située à PLUZUNET
- Une unité de broyage des encombrants et assimilés situés à PLUZUNET
- Une plateforme bois située à PLUZUNET
- Un centre de tri des déchets issus de la collecte sélective situé à PLUZUNET
- Sept centres de transferts situés à PLESTIN-LES-GREVES, PLOUISY, PLOURIVO, PLEUMEUR-GAUTIER, MINIHY-TREGUIER, PLEUMEUR-BODOU et CALLAC
- Deux plateformes de traitement des végétaux situées à PLEUMEUR-BODOU et PLOURIVO
- Une unité de compostage en aération pilotée à PLEUMEUR-BODOU
- Un garage mécanique à PLUZUNET
- Un centre de transit à PLUZUNET
- Une installation de maturation et d'élaboration des mâchefers (IME)
- Une unité de traitement des DASRI (Déchets de Soins à Risques Infectieux) à PLUZUNET
- Une unité de traitement des boues de STEP (Stations d'Épuration) à PLUZUNET

4 - LES PRESTATIONS REALISÉES AUPRÈS DES COLLECTIVITÉS ADHÉRENTES

Le syndicat a pour objet le traitement des déchets ménagers et assimilés (tri, valorisation, compostage, incinération, valorisation énergétique, transport, enfouissement, stockage, etc.) et leur transport conformément à la définition donnée par les articles L. 2224-13 et L. 2224-14 du Code Général des Collectivités Territoriales, ainsi que la production et la distribution de l'énergie issue de l'activité de valorisation.

Les déchets sont traités dans le cadre d'un plan multi-filières multi-déchets qui s'appuient sur une valorisation optimale et la recherche du zéro enfouissement et notamment :

- la valorisation objet
- la valorisation matière
- la valorisation organique
- la valorisation produit
- la valorisation énergétique

Le Syndicat assure en conséquence les études, les acquisitions foncières, la réalisation et la gestion des installations et des équipements nécessaires pour mener à bien ses missions.

Il est tenu d'utiliser en priorité les énergies et produits issus de ses installations pour ses besoins propres, et d'assurer l'écoulement et la valorisation des excédents de production.

Pour la mise en œuvre de ses compétences, le syndicat s'inscrit dans une démarche de développement durable liée, notamment, à la performance environnementale, l'insertion sociale, le développement de l'économie circulaire et la valeur ajoutée aux territoires.

Il pourra traiter des déchets compatibles avec les installations de l'arrêté préfectoral d'exploitation tels que :

- les boues de stations d'épuration,
- les déchets hospitaliers (à condition que les équipements nécessaires soient disponibles),
- les pollutions terrestres ou maritimes,
- les déchets provenant des services publics de nettoyage et de propreté, d'activités nécessaires pour garantir la salubrité publique,
- les DIB et assimilés...

La compétence « collecte » se compose de :

- la collecte en mélange des déchets ménagers et assimilés,
- la collecte sélective soit en porte à porte, soit en apport volontaire pour la réalisation et la gestion des points de regroupement,
- la réalisation et la gestion des déchèteries.

Les collectivités, membres du SMITRED Ouest d'Armor assurent cette compétence collecte.

La compétence transport s'exerce pour :

- les déchets qui lui sont confiés pour leur traitement dans ses installations (déchets transportés à partir des centres de transfert, points de regroupement, déchèteries...)
- les produits issus de ses installations vers des utilisateurs,
- les déchets issus de ses installations vers d'autres installations.

Le SMITRED, par sa fonction fédératrice et dans l'intérêt intercommunal, pourra assurer des missions techniques et administratives ainsi que des prestations intellectuelles et de service, au nom et, pour le compte de ses membres conformément à la législation en vigueur.



5 - LE BILAN DES TONNAGES EN CHIFFRES

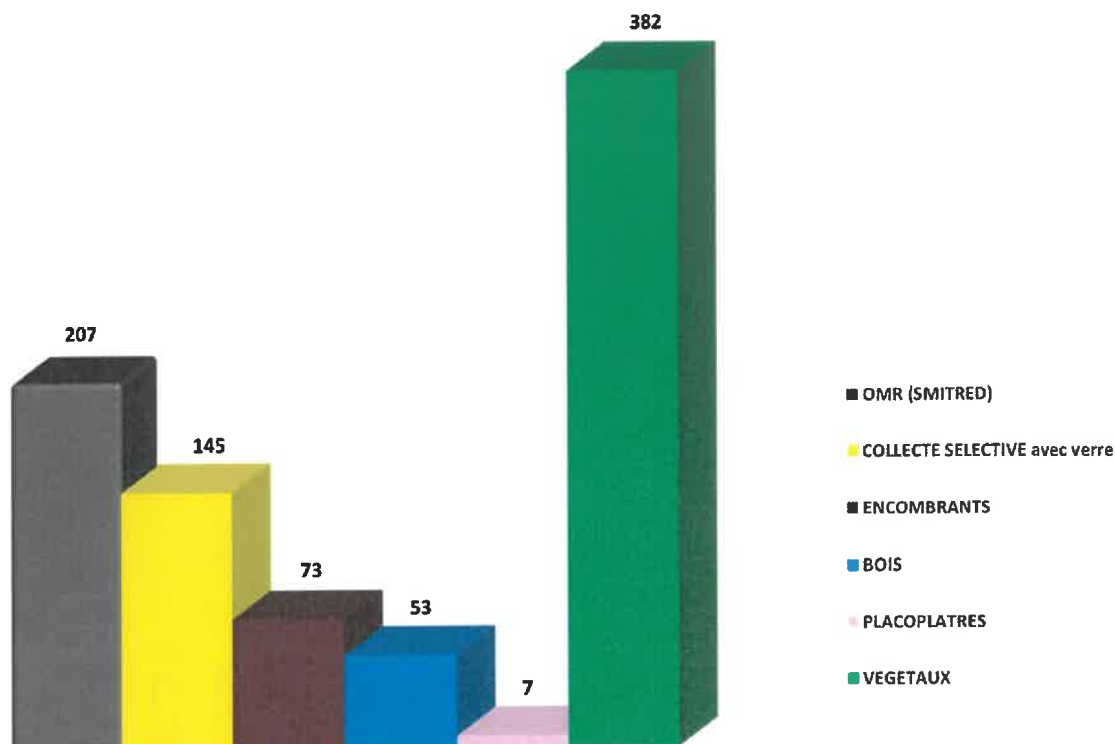
5.1 - RÉPARTITION DES DÉCHETS EN TONNES

DECHETS	2017	2018	2019	2020	2021	2022	2023	2023/2022	
Ordures Ménagères Résiduelles (SMITRED)	39 292	38 930	38 755	38 395	39 152	38 420	36 063	- 2 357	-6,13%
Ordures Ménagères Résiduelles (Extérieurs)	1 308	2 244	1 070	3 354	606	2 527	4 319	1 792	70,91%
TOTAL Ordures Ménagères Résiduelles	40 600	41 174	39 825	41 749	39 758	40 947	40 382	- 565	-1,38%
Emballages et papiers	12 866	12 849	12 716	12 441	12 960	12 270	11 848	- 422	-3,44%
Cartons de déchèteries	2 367	2 417	2 428	2 411	2 795	2 786	2 476	- 310	-11,13%
Verre	9 875	10 146	10 222	10 540	11 191	11 009	10 700	- 309	-2,81%
Journaux	249	230	243	199	226	215	192	- 23	-10,70%
Total Collecte Sélective	25 357	25 642	25 609	25 591	27 172	26 280	25 216	- 1 064	-4,05%
SOUS-TOTAL OMR/CS	65 957	66 816	65 434	67 340	66 930	67 227	65 598	- 1 629	-2,42%
Tout Venant	13 747	14 134	14 246	14 149	14 467	12 776	12 742	- 34	-0,27%
Bois (y compris souches)	8 338	9 722	10 276	10 237	10 713	9 049	9 143	94	1,04%
Placoplâtre	718	792	982	1 021	1 144	1 186	1 177	- 9	-0,76%
Plastiques Durs		145	594	763	913	887	810	- 77	-8,68%
TOTAL Encombrants	22 803	24 793	26 098	26 170	27 237	23 898	23 872	- 26	-0,11%
Déchets Industriels Banals (DIB)	2 720	3 116	2 955	3 023	3 849	2 029	3 426	1 397	68,85%
Encombrants pros	39	58	67	56	50	12	41	29	241,67%
Bois pros	603	534	553	574	990	532	532	-	0,00%
Placoplâtre pros	36	64	43	57	34	143	85	- 58	-40,56%
Bio-déchets	355	422	335	175	217	212	90	- 122	-57,55%
TOTAL DIB et Bio-déchets	3 753	4 194	3 953	3 885	5 140	2 928	4 174	1 246	42,55%
SOUS-TOTAL OMR/CS/ ENCOMBRANTS/DIB	26 556	28 987	30 051	30 055	32 377	26 826	28 046	1 220	4,55%
Végétaux (SMITRED)	62 268	63 601	62 127	56 509	67 665	57 727	66 436	8 709	15,09%
Végétaux (Extérieurs)	3 100	1 813	4 166	7 270	3 614	3 527	521	- 3 006	-85,23%
Algues Vertes	293	348	-	-	-	137	24	- 113	-82,48%
Boues	3 599	3 251	3 090	2 989	3 061	2 604	1 755	- 849	-32,60%
Végétaux/Algues/Boues	69 260	69 013	69 383	66 768	74 340	63 995	68 736	4 741	7,41%
Plâtre	2 512	2 845	564	-	-	-	-		
Textile	522	513	502	322	468	451	443	- 8	-1,77%
TOTAL Plâtre/Textile	3 034	3 358	1 066	322	468	451	443	- 8	-1,77%
DASRI	463	462	466	486	498	496	421	- 75	-15,12%
TOTAL GENERAL	165 270	168 636	166 400	164 971	174 613	158 995	163 244	4 249	2,67%

	2022	
POLYSTYRENE	1384 sacs et 128 t	1 099 sacs et 137,4 t
GRAND FILMS PLASTIQUE	989 sacs et 940 kg	472 sacs et 300 kg

5.2 - COMPARATIFS KG/HABITANT pour 2023

REPARTITION DES DECHETS EN KG/AN/HABITANT POUR 2023



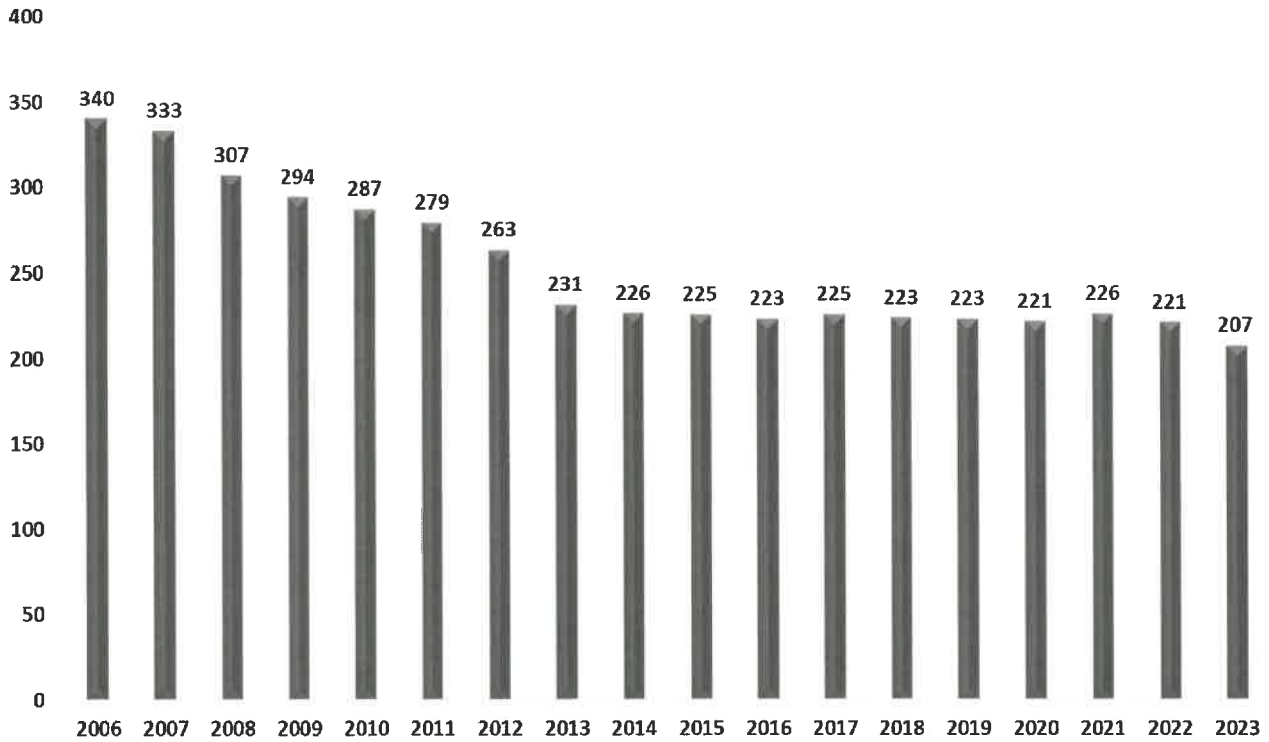
5.3 RÉPARTITION PAR COLLECTIVITE en Kg par habitant

COLLECTIVITES	POPULATION MUNICIPALE au 01/01/2023	ORDURES MENAGERES RESIDUELLES par hbt	COLLECTE SELECTIVE (emballages/papiers /cartons) par hbt	ENCOMBRANTS par hbt	BOIS par hbt	PLACO par hbt	VEGETAUX par hbt
Lannion Trégor Communauté	100 188	213,97	84	72	53	6	411
Guingamp Paimpol Agglomération *	73 447	195,34	79	74	52	7	344
Ile de Bréhat	377	602,86	174	177	64	-	-

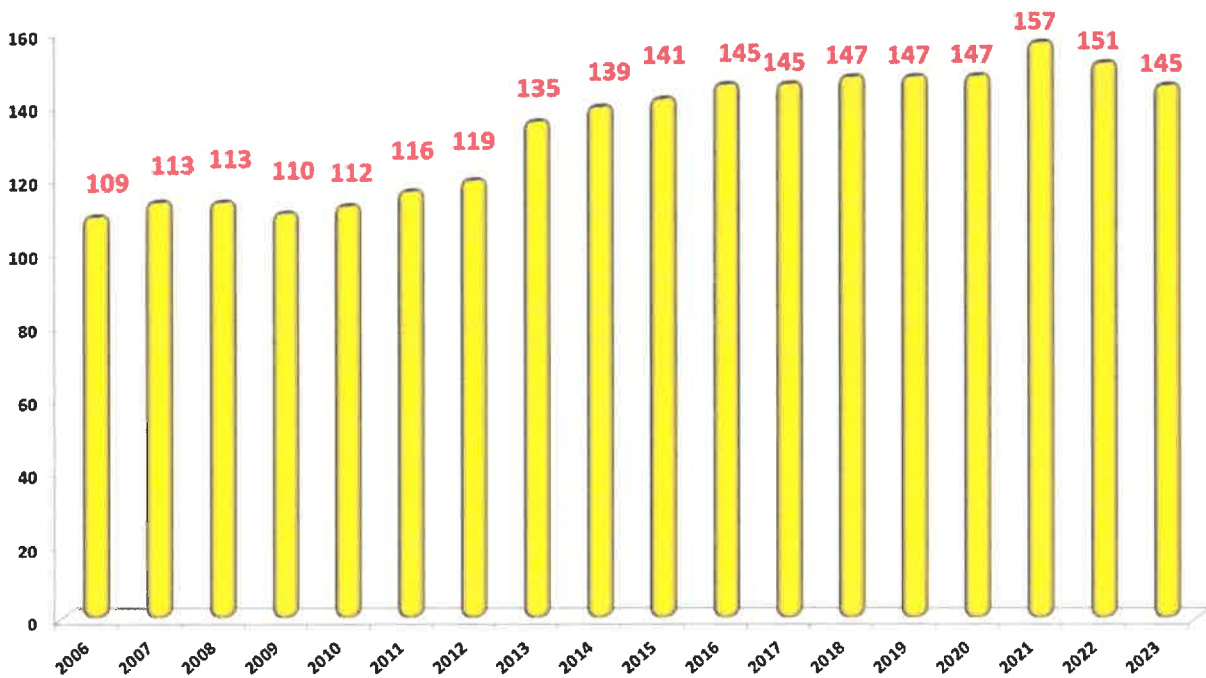
* y compris SIRCOB

5.4 - TRAITEMENT DES DÉCHETS MÉNAGERS

Evolution des Ordures ménagères en Kg/habitant



Evolution de la collecte sélective en Kg/habitant

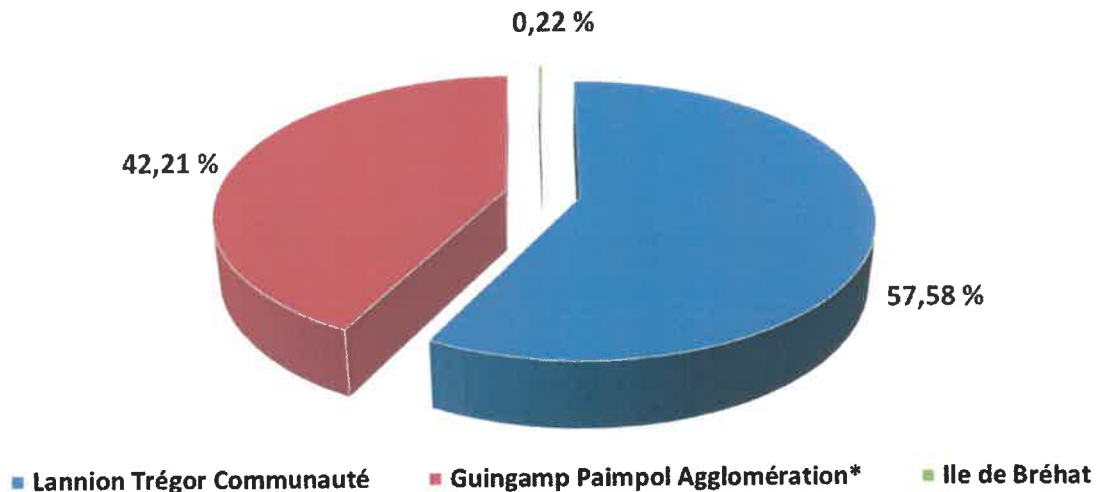


5.4.1 - Répartition de la provenance des ordures ménagères résiduelles

Les ordures ménagères sont collectées par les agglomérations. Elles sont ensuite acheminées, soit :

- Dans un premier temps, dans les centres de transferts, puis dans les unités de traitement.
- Directement dans les unités de traitement (Pluzunet, Pleumeur-Bodou).

Répartition de la provenance des ordures ménagères 2023



*y compris SIRCOB

5.4.2 – LA COLLECTE SÉLECTIVE

Le SMITRED Ouest d'Armor traite les matériaux issus de la collecte sélective. Cette collecte est assurée depuis le 1^{er} janvier 2003, par les collectivités adhérentes. La collecte en mélange avec extension de consignes de tri a été étendue sur la totalité du territoire. Avec cette extension, la collecte en porte à porte, une fois tous les quinze jours, a été étendue.

√ Apport volontaire

- Pour le verre
- En mélange les journaux/magazines/briques alimentaires/cartonnettes/les flaconnages plastiques, canettes aluminium et acier et les extensions de consignes de tri (pots, barquettes).

√ Porte à porte

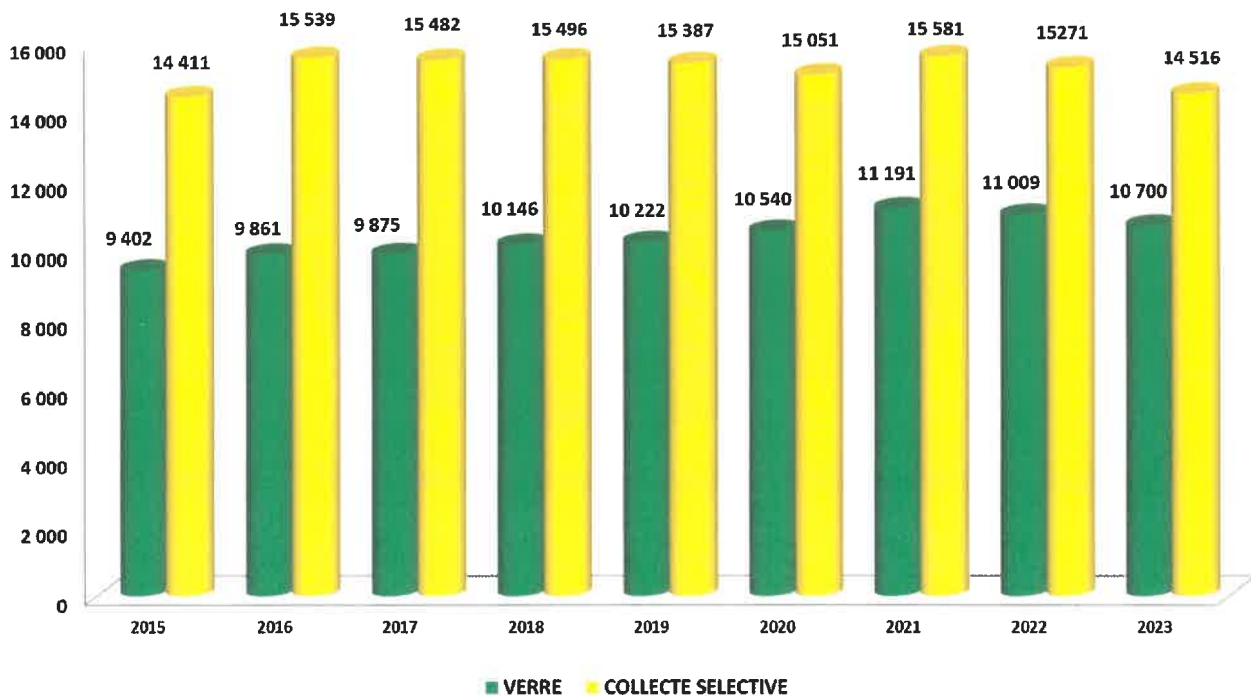
- En bacs : des jaunes sur la majorité du territoire pour la collecte des papiers/journaux/magazines/cartonnettes/briques alimentaires, emballages plastiques et métalliques.
- En sacs : des sacs jaunes pour la collecte des papiers/journaux/magazines/cartonnettes/briques alimentaires, emballages plastiques et métalliques sont distribués aux habitants en hyper centre-ville.

- Des conteneurs sélectifs pour les journaux/magazines/briques alimentaires/plastiques/aciers et verre ont été mis en place au niveau des logements collectifs et des gros producteurs (collèges, lycées, entreprises...).

✓ Déchèteries au 01/01/2023

- 17 déchèteries implantées sur l'aire géographique du syndicat reçoivent en bennes les différents matériaux issus de la collecte sélective.

Evolution des tonnages du verre et de la collecte sélective



5.5. – LES VÉGÉTAUX

L'activité est mise en place sur l'ensemble des déchèteries situées sur l'aire géographique du syndicat ainsi que sur les plateformes situées à PLEUMEUR-BODOU, PLOURIVO.

Les produits compostés sont écoulés :

- Compost Végéterre, définition : végétaux maturés 6 mois, ayant subi un broyage, une période de maturation avec retournement par andaineur et criblage éventuel.
- Co-compostage, définition : les végétaux ayant subi un broyage sont écoulés comme structurant en mélange avec des déchets types fientes de volailles...
- Broyat ou Amendement Végétal Stabilisé – (AVS), définition : les végétaux ayant subi un broyage sans process de maturation.

Deux agréments ont été accordés au SMITRED Ouest d'Armor :

- L'agrément n°DV 11 relatif au compost VALOR'SOL 25 (le compost criblé à 0.25 mm)
- L'agrément n°DV 12 relatif au compost VALOR'SOL (le compost criblé à 0.50 mm)
- Une certification CERAFEL.

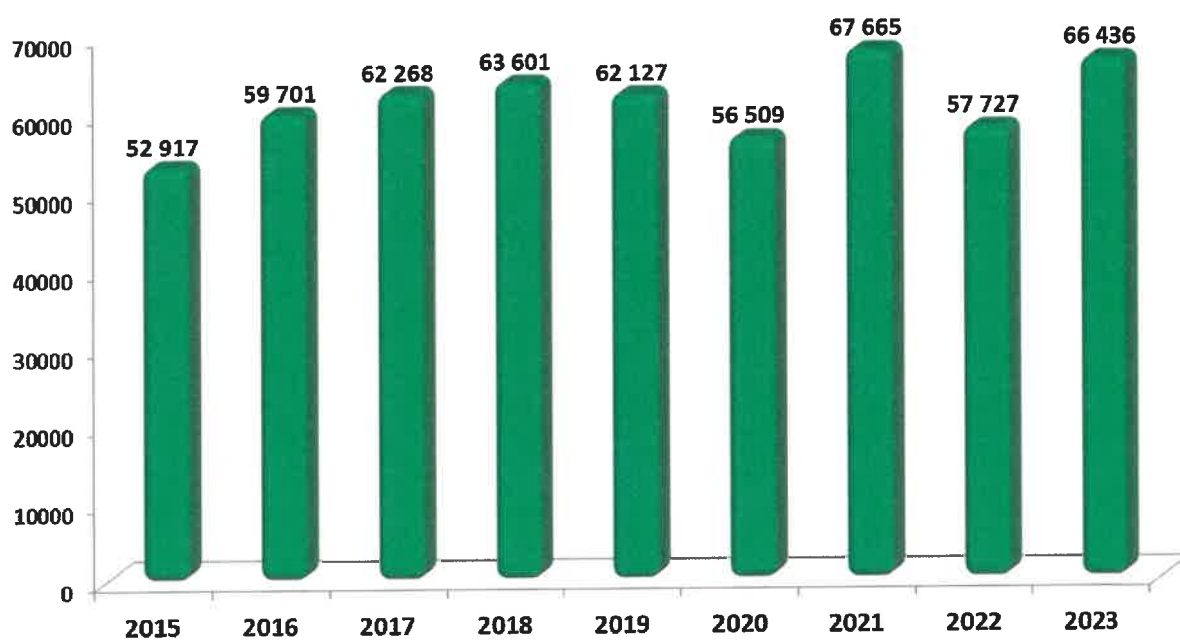
5.5.1 - Liste des déchèteries où le syndicat intervient

STRUCTURES	DECHETERIES
GUINGAMP PAIMPOL AGGLOMERATION	Saint-Agathon, Plouëc-du-Trieux, Paimpol, Plourivo, Bourbriac, Callac, Bégard
LANNION-TREGOR COMMUNAUTE	Lannion, Louannec, Plestin-les-Grèves, Pleumeur-Bodou, Perros-Guirec, Plouaret, Ploumilliau, Plounévez-Moëdec, Trébeurden, Minihy-Tréguier, Pleumeur-Gautier

5.5.2 - Tonnages

Années	Broyage en tonnes
2012	45 439
2013	48 724
2014	55 076
2015	52 917
2016	59 701
2017	62 268
2018	63 601
2019	62 127
2020	56 509
2021	67 665
2022	57 727
2023	66 436

Evolution tonnages des végétaux



5.5.3 – Écoulements

SITES	TYPE D'ECOULEMENT
Déchèteries de Plounévez-Moëdec, Plouaret	Amendement Végétal Stabilisé
Déchèterie de Pleumeur-Gautier	
Déchèterie de Plestin-les-Grèves	
Déchèterie de Bégard	
Déchèterie de Bourbriac	
Déchèterie de Plouëc-du-Trieux	
Déchèteries de Lannion, Trébeurden, Ploumilliau, Pleumeur-Bodou	Compost et co-compostage
Déchèterie de Paimpol/Plateforme de Plourivo	
Déchèterie de Perros-Guirec	
Déchèterie de Plouisy	Compost et co-compostage
Déchèterie de Minihy-Tréguier	Amendement végétal stabilisé
Déchèterie de Louannec	

5.5.4 – Matériaux valorisés

MATERIAUX / DECHETS / PRODUITS en tonnes	2018	2019	2020	2021	2022	2023
VERRE	10 146	10 222	10 540	11 191	11 009	10 718
PLASTIQUES	1 602	1 611	1 620	1 868	1 824	1 485
PAPIERS	4 767	4 496	3 840	3 938	3 457	2 638
CARTONS	4 099	4 032	4 161	4 793	4 842	4 273
GROS DE MAGASINS	792	877	892	1 202	869	701
BRIQUES ALIMENTAIRES	157	162	163	163	191	122
ACIER (collecte sélective)	505	479	533	505	534	471
ALUMINIUM (collecte sélective)	36	41	39	98	58	56
PETITS ALUMINIUMS	29	70	0*	97	49	88
BOIS A&B et SOUCHES	10 256	10 829	10 811	11 682	14 105	7 255
BOIS SDD (palettes)	238	534	299	90	599	726
JOURNAUX (Cellaouate)	230	243	199	226	215	204
POLYSTYRENE	56	50	68	71	66	54
TEXTILES	513	502	322	468	451	443
COMPOST VALOR'SOL (végétaux)	18 226	21 618	21 334	19 998	19 377	17 223
COMPOST VALOR'SOL BRUN (végétaux et ordures ménagères)	7 490	4 240	5 251	7 207	6 106	5 760
COMPOST VALOR'DOUAR BRUN (boues de STEP)	703	489	0	0	556	280
COMPOST VAL'DOUAR GREEN (algues)	360	427	0	0	0	0
SELS	510	608	345	318	657	660
ACIER (mâchefers)	811	822	474	598	575	790
ALUMINIUM (mâchefers)	0	118	0*	30	24	99
ELECTRICITE en MWH (EDF/Autoconsommation)	18 149	18 806	13 896	0	17 687	19 414
CHAUFFAGE SERRISTE en MWH	14 711	16 905	10 275	24 413	22 077	19 236

6 – DONNÉES FINANCIERES

6.1. – LES TARIFS 2023 VOTÉS LORS DE L'ASSEMBLÉE GÉNÉRALE DU 07 DÉCEMBRE 2022

COLLECTIVITÉS ADHÉRENTES

PART FIXE (déchets ménagers et assimilés, déchets assimilés aux ordures ménagères...)

	REPARTITION	PART FIXE 2023 Montant annuel en € HT
GUINGAMP PAIMPOL AGGLOMERATION	36,27 %	2 414 856,60 € HT
LANNION TREGOR COMMUNAUTE	63,34 %	4 217 177,20 € HT
ILE DE BREHAT	0,39 %	25 966,20 € HT
TOTAUX	100 %	6 658 000 € HT

La part fixe sera prélevée par débit d'office en 12 mensualités.

COLLECTIVITÉS ADHERENTES

PART VARIABLE (déchets ménagers et assimilés, déchets assimilés aux ordures ménagères...)

CATEGORIES	TARIFS	TAXES (TGAP+TL)	TARIFS 2023
ORDURES MENAGERES RESIDUELLES ET ASSIMILEES			
* En 2023, la TGAP sera facturée en fonction du taux de TGAP applicable au SMITRED – formule de calcul (TGAP + TL en vigueur) X 82.89 %			
Transport et traitement	37,81 € HT/t	11,19 €/t*	49 € HT/t
BIODECHETS ISSUS DE LA COLLECTE SEPARATIVE A PLEUMEUR-BODOU			
Transport et traitement (Non conditionnés ou assimilés 120 litres)	6,10 HT par levée*		
Conditionnés (inférieurs à 5 % de refus)	30,60 € HT/t		
Non conditionnés (sans refus)	18,90 € HT/t		
ENCOMBRANTS - ASSIMILES			
* En 2023, la TGAP sera facturée en fonction du taux de TGAP+TL applicable au SMITRED			
Apport déchèteries traitement (broyage et incinération)	7,70 € HT/t	13,50 €/t*	21,20 € HT/t
Transport	29,30 € HT/t		29,30 € HT/t
Traitement des apports hors déchèteries (Broyage, incinération)	7,70 € HT/t	13,50 €/t*	21,20 € HT/t

CATEGORIES	
PLACOPLATRES PROVENANT DES DECHETERIES	
Placoplatre valorisable (Transport et traitement)	77,50 € HT/t
BOIS MATIERE	
Transport et traitement	36,00 € HT/t
Traitement des apports hors déchèteries	26,50 € HT/t
GRANDS FILMS PLASTIQUES ET PSE	
Traitement	Gratuit
PLASTIQUES DURS	
Traitement	23,70 € HT/t
Transport (déchèteries vers Pluzunet)	29,30 € HT/t
VEGETAUX et assimilés	
Traitement	11,00 € HT/t
Forfait d'installation 1 forfait installation gratuit par mois OU pas de facturation si prestation d'une journée sur un même site	204,00 € HT/intervention
Végétaux souillés	51,00 € HT/t
Intervention chargeur (Déchèterie de Pleumeur-Bodou)	55,00 € HT/intervention
COLLECTIVITES ADHERENTES ET STRUCTURES PUBLIQUES DU SMITRED TRI SELECTIF (Corps plats et corps creux et nouvelles résines en mélange)	
MONOFLUX APPORT VOLONTAIRE ET PORTE A PORTE	
Transport et traitement	13,30 € HT/t
VERRE	
Transport des déchèteries	4,30 € HT/t
Chargement	6,10 € HT/t
CARTONS DECHETERIES (PCNC)	
Transport carton non compacté	25,00 € HT/t
Transport carton compacté	12,40 € HT/t
Mise en balles	12,20 € HT/t
PRESTATIONS DE TRANSPORT DE COMPOST	
REALISEES EN REGIE PAR LES SERVICES DU SMITRED Si rotation spécifique pour la livraison de compost dans les déchèteries provenant du traitement des végétaux	86,70 € HT/rotation

VENTE DE PRODUITS

CATEGORIES	TARIFS 2023
Compost	Gratuit
Mâchefers	Gratuit départ UVE
PRODUIT DE PAILLAGE ISSU DU BOIS MATIERE (minimum 20 m ³)	12,00 € HT/m ³

AUTRES PRESTATIONS DE TRAITEMENT hors déchets ménagers

CATEGORIES	TARIFS 2023
BOUES DE STEP	
Traitement boues	46,00 € HT/t
Transport de boues	12,00 € HT/t

ALGUES VERTES (LANNION-TREGOR COMMUNAUTE)	
Traitement	Part fixe : 5 600 € HT/an Part variable : 47 € HT/t

HORS COLLECTIVITÉS ADHÉRENTES

CATEGORIES	TARIFS	TAXES (TGAP+TL)*	TARIFS 2023
DECHETS INDUSTRIELS BANALS / DIB et Assimilés - TRAITEMENT SUR LE SITE DE PLUZUNET			
* En 2023, la TGAP sera facturée en fonction du taux de TGAP applicable au SMITRED - (facturation de la TGAP + TL en vigueur)			
INCINÉRATION Déchets Industriels Banals (DIB)	143,50 € HT/t	13,50 €/t	157 € HT/t
BROYAGE et INCINÉRATION	183,50 € HT/t	13,50 €/t	197 € HT/t
EFFLUENTS LIQUIDES	93,50 € HT/t	13,50 €/t	107 € HT/t
ORDURES MENAGERES RESIDUELLES ET ASSIMILEES (INCINERATION)			
* La TGAP et la TL 2023 seront facturées en fonction du taux applicable au SMITRED			
Apports extérieurs	111,50 € HT/t	13,50 €/t	125 € HT/t
APPORTS RENNES METROPOLE (Sous convention)	90,50 € HT/t	13,50 €/t	104 € HT/t

DASRI**	TARIFS 2023
Traitement des DASRI (Prestation complète : formation dans les établissements, suivi administratif avec les hôpitaux)	400,00 € HT/t
Traitement des DASRI (Dépôt sur le site de Pluzunet)	350,00 € HT/t
Collecte des DASRI des EHPAD (sous convention)	25,00 € HT/enlèvement
Collecte des DASRI	360,00 € HT/t
Transfert et traitement des DASRI non banalisables	1 383,00 € HT/t
DASRI en diffus Fourniture et traitement	Fût 60 l : 30,00 € HT/l'unité Carton 50 l : 20,00 € HT/l'unité
Fournitures de contenants (boîtes à aiguilles, fûts...)	Prix d'achat en € HT + 10 %
Location local de stockage (sous convention)	1 200 € HT/an
Déchargement contenants	50 € HT/déchargement

** concernant les marchés dont le SMITRED est et pourra être attributaire (hôpitaux), le prix facturé sera celui indiqué au marché dès son entrée en vigueur et évoluera en fonction des clauses de révision de prix de celui-ci

CATEGORIES	TARIFS 2023
BIODECHETS - TRAITEMENT A L'UCOM DE PLEUMEUR-BODOU	
Conditionnés inférieurs à 5 % de refus	75,00 € HT/t
Conditionnés de 5 % à 30 % de refus	98,00 € HT/t
Non conditionnés plus de 30 % de refus	157,00 € HT/t
BIODECHETS ISSUS DE LA COLLECTE SEPARATIVE TRAITEMENT EN AERATION PILOTEE A L'UCOM de PLEUMEUR BODOU	
Conteneur de 120 litres	9,00 € HT/la levée
AUTRES DECHETS – Apports – Traitement sur le site de Pluzunet	
* En 2023, la TGAP sera facturée en fonction du taux de TGAP applicable au SMITRED – (facturation de la TGAP + TL en vigueur)	
Traitement Polystyrène	Gratuit
Traitement grands films plastiques	Gratuit

Bois Matière mélange (broyage et traitement)	56,00 € HT/t
Bois Matière mélange (broyage seul)	56 € HT/t
Bois palettes industriels dépôt en plateforme	Gratuit
Végétaux souillés	87,00 € HT/t
Placoplatre valorisable (traitement sans transport)	130,00 € HT/t
COMPACTEUR MONOBLOC AVEC BASCULEUR DE BACS	
Location	265,00 € HT/mois
ROTATION BENNE, COMPACTEUR, VEHICULE HAYON (voir par type de camion VL PL SPL)	
Zone A – (- 15 kms de Pluzunet ou de Pleumeur-Bodou)	59 € HT/rotation
Zone B – (15 à 25 kms de Pluzunet ou de Pleumeur-Bodou)	94 € HT/rotation
Zone C – (+ 25 kms de Pluzunet ou de Pleumeur-Bodou)	109 € HT/rotation
Zone D (au-delà de 40 kms de Pluzunet ou de Pleumeur-Bodou)	109 € HT + 2,4 € HT le KM supplémentaire/rotation
Location camion Ampliroll + benne bio-déchets	200 € HT/jour
TRAITEMENT DES BOUES	
Traitement des boues	90,00 € HT/t

PRESTATIONS

PRESTATIONS DE TRANSPORT REALISEES EN REGIE PAR LE SMITRED (FMA)		
DISTANCES Le nombre de Kms pris en compte est le kilométrage total pour la ou les livraison(s) (kilométrage aller/retour x nombre de tours)	< 25 Kms	3,70 € HT/km
	< 50 Kms	3,30 € HT/km
	< 100 Kms	2,70 € HT/km
	> 100 Kms	2,20 € HT/km
DECHETS VEGETAUX/BOIS (déplacement minimum pour une journée de travail)		
Broyage	350 € HT/h	
Criblage	350 € HT/h	

VEGETAUX APPORTS EN PLATEFORME

Broyage et compostage	36 € HT/t
Compostage de broyats	8 € HT/t
Compostage de broyats SOTRAVAL (sous convention)	7 € HT/t

MISE A DISPOSITION DE LA PRESSE OMR (sous convention)

Location mensuelle (y compris approche, installation et repli)	6 200,00 € HT/mois
Fourniture des consommables	17,00 € HT/t

COLLECTE SELECTIVE

Tri	166 € HT/t
Sur-tri	150 € HT/t
Tri (avec personnel extérieur)	105 € HT/t
Traitement des refus	137 € HT/t (TGAP +TL incluse)
CONSOMMATION ELECTRIQUE (sous convention)	Au-delà de 55 € HT/MW

PAPIERS / JOURNAUX

Transport de bennes recyclables secs	90,00 € HT/t
--------------------------------------	---------------------

VENTE DE PRODUITS**PRODUITS ISSUS DES VEGETAUX (Hors collectivités, hors particuliers dans les déchèteries)**

Broyat frais	Gratuit
Compost Valor'sol 50 (végétaux)	3,80 € HT/m³
Compost Valor'sol 25 (végétaux)	4,80 € HT/m³
Compost Valor'sol Green (Algues)	2,70 € HT/m³
Compost Valor'sol brun (Urbain)	2,70 € HT/m³

LIVRAISON DE COMPOST

(Composts, supports de culture) – tarifs applicables sur le territoire du SMITRED.

LIVRAISON (m ³) < 15 KM	2,10 € HT/m³
LIVRAISON (m ³) < 25 KM	3,40 € HT/m³
LIVRAISON (m ³) < 40 KM	4,30 € HT/m³
LIVRAISON (m ³) > 40 KM	4,80 € HT/m³
PAILLAGE ISSU DU BOIS MATIERE (minimum 20m³)	
Paillage	22 € HT/ m³
VENTE DE PRODUITS ISSUS DU BOIS ENERGIE (minimum 20 m³) par convention	

DIVERS

Actions de communication (fournitures diverses évènementiels, associations...)	Prix d'achat en € HT + 10 % En cas de non restitution
--	--

6.2 EVOLUTION DES CONTRIBUTIONS DES COLLECTIVITES ADHERENTES

Evolution des contributions des collectivités adhérentes

en € ht	2018	2019	2020	2021	2022	2023
Montant part fixe déchets ménagers	4 609 000	4 910 000	5 453 000	5 858 000	6 020 000	6 658 000
Montant part fixe algues						5 600
Montant part variable	4 871 421	4 795 740	4 646 128	4 935 969	4 005 180	3 938 160
Total	9 480 421	9 705 740	10 099 128	10 793 969	10 025 180	10 601 760

Evolution des contributions des collectivités adhérentes - part fixe déchets ménagers et assimilés

en € ht	2018	2019	2020	2021	2022	2023
Guingamp Paimpol Agglomération	1 431 094	1 510 316	1 940 723	2 122 353	2 177 434	2 414 857
Lannion Tregor Communauté	2 852 510	3 044 691	3 488 829	3 712 800	3 819 088	4 217 177
Smictom du menez Bré	305 577	333 880				
Ile de Bréhat	19 819	21 113	23 448	22 846	23 478	25 966
Total	4 609 000	4 910 000	5 453 000	5 857 999	6 020 000	6 658 000

Evolution des contributions des collectivités adhérentes - part variable déchets ménagers, boues, algues, SIRCOB

en € ht	2018	2019	2020	2021	2022	2023
Guingamp Paimpol Agglomération	1 665 983	1 721 431	1 861 960	2 003 393	1 648 660	1 616 349
Lannion Tregor Communauté	2 950 545	2 809 886	2 763 742	2 912 363	2 339 575	2 310 462
Ile de Bréhat	20 745	21 847	20 427	20 212	16 945	16 948
Smictom du Menez Bré	234 147	242 576	0	0	0	0
Total	4 871 420	4 795 740	4 646 129	4 935 968	4 005 180	3 943 759

Evolution des contributions des collectivités adhérentes - part fixe + part variable (déchets ménagers, boues, algues, SIRCOB)

en € ht	2018	2019	2020	2021	2022	2023
Guingamp Paimpol Agglomération	3 097 077	3 231 747	3 802 683	4 125 746	3 826 094	4 031 206
Lannion Tregor Communauté	5 803 055	5 854 577	6 252 571	6 625 163	6 158 663	6 527 639
Ile de Bréhat	40 564	42 960	43 875	43 058	40 423	42 914
Smictom du Menez Bré	539 724	576 456	0	0	0	0
Total	9 480 420	9 705 740	10 099 129	10 793 967	10 025 180	10 601 759

6.3 EVOLUTION AUTRES PRODUITS

Evolution autres recettes (traitement externe, vente de matériaux, électricité, chaleur...)

€ HT	2018	2019	2020	2021	2022	2023
Traitement externe (non adhérent)	730 786	691 888	997 175	822 724	1 103 295	1 534 387
Ventes de matériaux	1 479 376	1 367 649	835 442	1 897 621	2 938 311	1 713 786
vente électricité Uve	434 936	529 982	372 571	2 293	728 966	854 853
contrat chaleur uve	294 429	319 834	335 022	476 428	540 985	551 672
refacturation gaz exploitant uve	0	0	0	0	101 010	128 967

Evolution autres recettes (soutiens Eco organismes...)

€ HT	2018	2019	2020	2021	2022	2023
soutiens	4 040 528	4 211 489	4 222 486	4 195 522	3 846 652	3 903 087
soutiens AML hors foyer	0	0	0	0	0	167 910

6.4 EVOLUTION DES COUTS PAR FILIERE

FILIERES € ht	COUTS AYANT SERVI A L'ELABORATION DES TARIFS					
	2018	2019	2020	2021	2022	2023
UVE	83,75	84,98	91,22	90,91	95,97	102,67
UCOM	66,31	57,2	52,77	52,95	50,51	54,03
VEGETAUX	24,17	24,88	26,46	28,37	27,11	29,93
CENTRE DE TRI	50,08	58,22	77,85	102,17	55,76	76
ENCOMBRANTS	48,91	49,52	56,43	58,37	47,49	54,69
BOIS	58,81	56	81,56	90,7	90,88	99,81
PLATRE VALORISABLE	94,29	81,67	91,83	89	82,01	152,02
CENTRE DE TRANSFERT	25,63	26,54	28,26	29,52	30,52	33,82
TRANSPORT	18,8	20,02	21,25	21,74	20,53	23,88

B - LES ACTIONS DU SMITRED EN 2023

1 - UNITÉS DE VALORISATION ÉNERGETIQUE DES DECHETS ET D'INSTALLATION DE MATURATION ET D'ÉLABORATION DES MÂCHEFERS (IME)

Mise en conformité à l'arrêté du 20 septembre 2002 modifié

Mise en place d'un suivi continu des conditions opératoires normales et autres que normales, complété par un durcissement de certains seuils de rejets et le suivi continu des rejets Hg en cheminée selon l'arrêté du 12 janvier 2021 relatif aux meilleures techniques disponibles (MTD) applicables aux installations d'incinération et de co-incinération de déchets relevant du régime de l'autorisation au titre de la rubrique 3520.

Nouvelle plateforme mâchefers

Relevage du bassin de la nouvelle plateforme 300 m³, vers l'unité de mise à PH et l'unité d'incinération des effluents liquides.

Travaux de fiabilisation et optimisation énergétique

Mise en service d'un nouveau réchauffeur des fumées avec des condensats réduisant la consommation de vapeur HP à l'unité catalytique et pour traiter une problématique de corrosion des échangeurs acier du train d'échangeur de l'unité catalytique (délibération mars 2021).

Rénovation de bâtiments UVE

Remplacement des bardages du bâtiment chaudière.

2 - CENTRE DE TRI DES COLLECTES SÉLECTIVES

Installation d'une surveillance incendie sur la presse à paquet.

3 - AUTRES AMENAGEMENTS SITE DE PLUZUNET

Remplacement de la mécanique de pesée du pont bascule.

Couverture du silo à verre existant et création d'un box sous le hall mâchefer de 200 m³ pour l'égouttage des flux de curage bassins mâchefer et débourbeurs du site.

Renforcement du contrôle du rejet des eaux pluviales du site en conformité à l'arrêté du 12 janvier 2021 (mise en conformité à l'arrêté du 20 septembre 2002 modifié).

4 - SITE DE PLEUMEUR-BODOU

Mise à niveau de la surveillance incendie et de la surveillance caméras. Rénovation du silo à verres.

5 – PLATEFORME VEGETAUX

Pleumeur-Bodou

Reprise de voiries et réfection de caniveaux pour canaliser les eaux pluviales vers le lagunage.

6 – CENTRES DE TRANSFERT

Réhabilitation du site de Plestin-les-Grèves et restructuration foncière avec la commune.

7 – ACQUISITION MATÉRIELS

Activités de tri

Acquisition d'un télétruck

UVE

Acquisition d'un godet broyeur pour le sel

Transport

Renouvellement d'un porteur

Renouvellement d'une benne à ordures ménagères d'occasion

Renouvellement d'une remorque porte caisson

Acquisition d'une remorque porte char

8 – NOUVELLES FILIÈRES

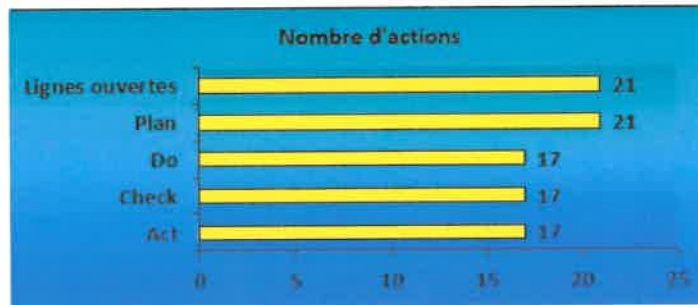
Afin d'assurer le traitement de collectes séparées de biodéchets, le SMITRED a lancé une étude de faisabilité de traitement par hygiénisation et déconditionnement pour la production de soupe à méthaniser, ayant conclu à une faisabilité technico-économique.

9 – DÉMARCHE QUALITÉ – SECURITÉ – ENVIRONNEMENT (QSE)

Politique QSE

Mise en œuvre d'une nouvelle politique QSE avec comme objectif de faire de la Santé-Sécurité au Travail une priorité à Valorys. Politique QSE traduite en un programme annuel de prévention 2023-2024 qui comporte 21 actions réparties sur 5 axes de travail :

- Axe n°1 : Développer une culture sécurité à l'échelle de VALORYS
- Axe n°2 : Former et sensibiliser les agents à la sécurité
- Axe n°3 : Porter les EPI adaptés à la situation de travail
- Axe n°4 : Intervenir en sécurité sur les machines en toutes circonstances
- Axe n°5 : Circuler en sécurité sur les sites VALORYS et en dehors



Au 31 décembre 2023 :

- 17 actions clôturées (Axes n°1, 2, 3 et 5)
- 4 actions à faire en 2024 (Axe n°4)

Travaux de sécurisation du site de gestion des déchets de Plourivo

Réalisation des travaux de sécurisation du site de Plourivo (Marché en groupement de commande avec Guingamp Paimpol Agglomération) :

- Réaménagement du site
- Création d'un sens unique de circulation
- Amélioration de la visibilité et de la signalisation

Amélioration des performances environnementales

Mise en œuvre des nouvelles prescriptions de surveillance environnementale sur le site de Pluzunet (Application au 3 décembre 2023 de l'arrêté du 12 janvier 2021).

Installation du Comité Social Territorial

Création du Comité Social Territorial (Fusion du Comité Technique et du Comité d'Hygiène, de Sécurité et des Conditions de Travail)

Formation des élus du CST du 9 au 11 mai et du 22 au 23 mai. Formation mutualisée avec la Ville de Bégard. Organisation de la formation sur le site Valorys de Pluzunet par le service RH-FORMATION du SMITRED Ouest d'Armor.

Inspections & Audits

- Inspection Santé-Sécurité du 20 juillet 2023 : Visite de l'Agent Chargé de la Fonction d'Inspection sur le site de Pluzunet :
 - Centre de tri – Cabine de tri
- Inspection DREAL : Visites de l'inspection des installations classées sur le site de Pluzunet :
 - Inspection programmée du 7 juin 2023 : Site de Pluzunet :
 - Activité de broyage du bois
 - Radioactivité (Inspection mutualisée avec les services de l'Autorité de Sureté Nucléaire)
 - Inspection inopinée du 25 septembre 2023 : Site de Pluzunet
 - Activité de broyage du bois
 - Installation d'élaboration et de maturation de mâchefers
- Audit ADR du 30 novembre 2023 : Visite du Conseiller à la Sécurité pour le Transport des Marchandises Dangereuses.
- Audit assurance du 4 mai 2023 : Visite du site de Pluzunet sur le thème de la sécurité incendie

10 – COMMUNICATION

Visites et interventions scolaires

En 2023, 2 087 personnes sont venues visiter nos sites (Pluzunet et Pleumeur-Bodou) soit plus de 216 visiteurs par rapport à 2022 et 6 248 personnes ont été sensibilisées par des animations (interventions scolaires et animations « grand public ») soit plus de 1 545 personnes par rapport à 2022.

Evènementiels et activités 2023

- Printemps des R' : les 3 et 4 juin à Pabu : 4 000 visiteurs.
- Les Estivales des R' : 25 dates sur 14 communes en juillet et août.
- Ateliers mensuels : à l'objeterie 2 mardis/mois et un mercredi/mois à Valorys.
- Visites thématiques :
 - 2 visites dans le cadre de la semaine du tourisme économique en partenariat avec l'Office de Tourisme Bretagne Côte de Granit Rose, 2 visites grand public pendant les vacances de la Toussaint, 1 visite spéciale Halloween pour les centres de loisirs.
- Réponse à un appel à projet de la région Bretagne avec TDM 22 : création d'une plateforme immersive pour le site internet (opérationnelle second semestre 2024).
- Concours scolaire : thème le compostage : 400 élèves participants.
- Journées de sensibilisation spécifiques :
 - Famille 0 déchet Lannion Trégor Communauté : 15 et 22 février 2023, animations, visites et ateliers.
 - Journée citoyenne à Ploumilliau : le 24 mai 2023, fête de l'environnement à Bréhat : 27 avril 2023.
 - Terre de Jeux Penvénan : le 21 juin 2023.
 - Forum des associations à Lannion : le 9 septembre 2023
 - Un Pas Pour Ma Planète : Paimpol le 16 septembre 2023
 - Intervention pour les cadres de l'hôpital de Lannion : le tri des DASRI : le 19 septembre 2023.
- Création d'une nouvelle animation pour les scolaires : Composte-moi bien.

Communication interne 2023

- Edition du Valorys 'Info : journal interne : 3 par an.
- Mise à jour du trombinoscope
- Conception d'un nouveau catalogue des outils de communication.
- Permis sécurité pour chaque agent.
- Tournage d'un reportage de la Warner Bros pour un numéro des Héros du nettoyage (diffusé 20 mars 2024 sur 6Ter).

Editions 2023

- Edition numérique du rapport annuel 2022.
- Journal d'information N° 32 (pour les habitants).
- Edition des supports de communication : consignes de tri, flyers ambassadeur du tri, affiches évènementiels...

C - LES PERSPECTIVES DU SMITRED EN 2024

1 - UNITÉS DE VALORISATION ÉNERGETIQUE DES DÉCHETS ET D'INSTALLATION DE MATURATION ET D'ÉLABORATION DES MÂCHEFERS

Poursuite des travaux de rénovation des toitures des bâtiments UVE, avec remplacement des ventilations et mise en conformité du désenfumage selon les prescriptions de l'APC du 14/10/16.

Réalisation d'un nouveau box mâchefers couvert pour l'entreposage des lots après affinage, et révision toitures halls mâchefers.

Fiabilisation de la gestion des effluents liquides du site, avec l'objectif de réduction de la quantité d'effluents à incinérer (saturation du quench de flamme liée à la baisse du PCI) et perturbant l'incinération des boues.

Préparation de l'arrêt décennal chaudière programmé en 2025.

2 - CENTRE DE TRI DES COLLECTES SÉLECTIVES

Réalisation d'un diagnostic pour le passage au flux développement (arrêté du 15 mars 2022 portant modification de l'arrêté du 29 novembre 2016 modifié relatif à la procédure d'agrément et portant cahier des charges des éco-organismes de la filière emballages ménagers) avec passage obligatoire avant le 1^{er} janvier 2026 pour conserver les soutiens financiers de la filière emballage.

Réalisation des travaux flux développement dès 2024 avec la production des flux suivants :

- PET clair bouteilles et flacons
- PEHD et/ou PP
- Flux développement rigide avec PS, PET foncé et opaque + toutes les barquettes et rigides multicouches avec passage en cabine
- Flux développement souples avec films PE et PP

Avec l'objectif de réduire la quantité de refus à incinérer et de procéder à un rattrapage de la capacité de traitement du centre de tri.

3 - UNITE DE BROYAGE DES ENCOMBRANTS

Travaux complémentaires de surveillance incendie.

4 - GARAGE POIDS LOURD

Création d'un hangar de stockage pour les pneumatiques et pièces de rechange.

5 – AUTRES AMÉNAGEMENTS SITE DE PLUZUNET

Conversion d'un hall mâchefer en hall de mise en balles avec reprise éclairage et réduction des apports d'eau de voiries vers l'incinération avec le réaménagement de la zone arrière du hall mâchefers.

Programme d'étude de maîtrise d'œuvre pour des extensions de locaux techniques au garage poids lourds et au centre de tri, des extensions, réaménagements et rénovation de locaux sociaux au centre de tri, au garage poids lourd, au bâtiment administratif et au bâtiment d'exploitation et également des travaux de rénovation de dallage et de remplacement de bardage avec une réalisation en 2025.

6 – RESEAU DE CHALEUR SERRES ET INTERNE

Préparation de la fin de contrat avec la SARL LES REFLETS (janvier 2025).
Fiabilisation et développement du réseau de chaleur interne avec le chauffage de nouveaux locaux.

7 – SITE DE PLEUMEUR-BODOU ET CASIERS EN AÉRATION PILOTÉE

Installation d'un dispositif d'élimination des lixiviats issus de casiers par pulvérisation sur broyats végétaux dans un casier dédié et non bâché.

Etude de reconversion du site de l'UCOM pour le développement de l'activité de compostage végétaux.

8 – PLATEFORMES VEGETAUX

Plourivo

Etudes pour le redimensionnement de la lagune (pluie décennale), suite contrôle DREAL du 20 Novembre 2023.

9 – NOUVELLES FILIÈRES

Etudes complémentaires pour une unité d'hygiénisation déconditionnement.

10 – MATERIELS

Acquisition d'une nacelle.

Renouvellement d'un broyeur déchets végétaux.

Réaménagement d'un camion plateau.

Mise aux enchères de divers matériels ayant fait l'objet de renouvellement (broyeur DV SR5000, ex chargeur mâchefers CASE 821, mini pelle...).

11 – DÉMARCHE QUALITÉ – SECURITÉ – ENVIRONNEMENT

En 2024, les principaux projets établis dans le cadre de l'animation du Système de Management QSE sont les suivants :

Politique QSE

Poursuite du programme annuel de prévention 2023-2024. 4 actions relatives à l'axe n°4 : Intervenir en sécurité sur les machines en toutes circonstances.

Travaux de sécurisation du site de gestion des déchets de Plourivo

Finalisation des travaux de sécurisation du site de Plourivo (Marché en groupement de commande avec Guingamp Paimpol Agglomération).

Communication, formation des utilisateurs au nouveau protocole de sécurité du site.

Démarche de prévention des Risques Psycho-Sociaux

Lors du Comité Social Territorial du 17 novembre 2023, il a été décidé la mise en œuvre d'une démarche d'évaluation des risques psychosociaux. Pour traiter ce sujet, avec neutralité et expertise, le SMITRED Ouest d'Armor a choisi d'être accompagné par le Centre de Gestion des Côtes d'Armor.

12 – COMMUNICATION

Evènementiels et activités 2024

- Restructuration du service et des missions au 01 janvier 2024 :
 - o 2 agents en moins, 2 ambassadeurs du tri requalifiés en animateurs
 - o Recentrage des actions sur les activités propres à Valorys
- Estivales des R' 2024 : juillet et août
- Concours scolaires 2023/2024 : jury, résultats et spectacle.
- Mis en ligne d'une plateforme immersive.
- Visites thématiques
- Création d'une plaquette à destination des professionnels : visites, prêt de salles, disponibilité foncière
- ...

Communication interne :

- Mise en service d'une application interne : Valorys Community pour diffusion de message spécifique aux agents (sécurité, évènements, formations, ...)
- Journal interne : 3 par an.
- Acquisition d'un logiciel de synchronisation des écrans d'informations (centre de tri, accueil, garage, Pleumeur-Bodou, halls d'accueil).

Edition 2024 :

- o Guide des animations pour les écoles (édition 2024/2025), édition numérique du rapport annuel 2023, journal d'information N°33 Valorys, supports d'information : mémos, affiches, guides ...

D – SES INFRASTRUCTURES

1. UNITÉS DE VALORISATION ÉNERGETIQUE DES DECHETS ET D'INSTALLATION DE MATURATION ET D'ÉLABORATION DES MÂCHEFERS

VALORYS – PLUZUNET

I - Identification administrative

Localisation	Pluzunet
Maître d'ouvrage	SMITRED OUEST D'ARMOR
Nombre de communes adhérentes	115
Population concernée	174 012 habitants (population municipale au 01/01/2023)
Exploitant	PAPREC
Echéance du contrat d'exploitation	2 juin 2017/ 31 Mai 2029
Date de l'arrêté d'exploitation	14/10/2016
Certificats	ISO 14001 – ISO 45001 – ISO 50001

II – Identification technique

Date de mise en service	Mai 1997
Type de four	Un four / chaudière (ITISA/VOLOUND) à grilles (SAR 3) d'une capacité nominale de 7 t/h pour un PCI des déchets entre 1 400 kcal/kg et 2 200 kcal/kg
Nature des déchets traités	Ordures ménagères, DIB, Encombrants, refus de compostage, refus du centre de tri, boues de STEP
Fonctionnement	24h/24 7 817 heures de fonctionnement en 2023 445 heures d'arrêt programmé 497 heures d'arrêt sur incidents
Personnel	25 personnes
Réception des déchets	Un pont bascule de 17 x 3 m, remplacement en 2019 du logiciel de pesée, des bornes, des barrières et du système de détection de la radioactivité.
Incinération	Les déchets sont déchargés dans une fosse de 3 150 m ³ et ensuite repris au grappin Four à grilles – Temps séjour ~ 1h

Valorisation énergétique	<p>Système de Cogénération</p> <p>La production de chaleur est assurée par une chaudière produisant 19 t/h de vapeur à 39 bars et 360 °C</p> <p>Cette vapeur est détendue par un turbo-alternateur à condensation de 3 MW, permettant la vente d'électricité à EDF complété par un hydro-condenseur d'une puissance de 12 MW pour le réseau de chauffage des serres</p>
Traitement des fumées	<p>Traitement de type « humide » avec un électrofiltre, une station de traitement des effluents de lavage et un système d'évaporation-cristallisation des effluents de cette station de traitement</p> <p>Un traitement des fumées final avec SCR 2 lits catalytique.</p>
Les mâchefers	<p>Leur production représente 172 kg/t incinérée des entrants en moyenne</p> <p>Une aire de stockage couverte pour les mâchefers d'environ 2 500 m²</p> <p>Les mâchefers sont de catégorie V1 & V2 (Valorisables)</p> <p>Ils sont valorisés en technique routière.</p>
Les ferrailles et non ferreux	<p>Les repreneurs pour les ferreux repris par ROMI et la Société CYCLAMEN pour les non ferreux</p>
Les REFIOM et boues	<p>Leur production représente 16.3 kg/t incinérée des entrants. Ils sont stockés au CET de classe 1</p>

III - Bilan matières

L'usine reçoit des ordures ménagères, des DIB, des encombrants et des refus de compostage, de tri, de bois...

Années	QUANTITES ENTRANTES (t/an)								
	OMr	Refus de tri	Refus de compost	Plants de tomates	Encombrants et assimilés	DIB	Boues de STEP	DASRI	TOTAUX
2019	24 082	2806	7273	785	12457	3475	2806		53 684
2020	15 560	2 096	7 238	885	6 918	3 561	2 058		38 316
2021	24 329	2 665	9 115	316	12 997	4 261	2 767		56 133
2022	25 387	2 022	8 755	100	12 788	2 055	2 058	362	53 427
2023	25 481	1 217	9 040	-	12 792	3 426	1 351	293	53 600

V - Bilan énergétique

Années	Electricité produite	Electricité vendue à EDF		Electricité achat EDF	Energie thermique (serres, bâtiments...)
	Mwh	Mwh	%	Mwh	Mwh thermique
2017	17 972	10 869	60 %	602	14 094
2018	18 149	10 907	60 %	917	14 711
2019	18 806	10 822	57%	623	17 319
2020	13 896	8 491	61%	2 706	10 578
2021	0	0		7 850	13 891
2022	17 687	10 958	62%	1 403	22 077
2023	19 414	12 175	63 %	801	19 236

Analyses semestrielles rejet atmosphérique par un organisme extérieur :

Paramètres	Unité	1 ^{er} semestre	2e semestre	
	t°C	°C	113,40	112,30
Débit gaz sec	Nm ³ /h	54514,00	50201,00	
Vitesse	m/s	19,20	16,30	
O ₂	%	10,70	10,10	
H ₂ O	%	22,59	23,40	
CO	mg/Nm ³	1,60	0,00	
Pous. tot.	mg/Nm ³	2,27	1,80	
COT	mg/Nm ³	0,36	0,00	
HCl	mg/Nm ³	0,68	1,10	
HF	mg/Nm ³	0,029	0,012	
SO ₂	mg/Nm ³	0,11	0,00	
NO ₂	mg/Nm ³	72,10	86,00	
Cd + Tl et ses composés	mg/Nm ³	0,0009	0,0007	
Hg et ses composés	mg/Nm ³	0,0027	0,0220	
Total des autres métaux lourds (Sb, As, Pb, Cr, Co, Cu, Mn, Ni, V et leurs composés)	mg/Nm ³	0,0224	0,0270	
Dioxines et furannes	ng/Nm ³	0,0050	0,0025	
Sb	mg/Nm ³	0,00109	0,00130	
As	mg/Nm ³	0,00000	0,00006	
Pb	mg/Nm ³	0,01625	0,01600	
Cr	mg/Nm ³	0,00017	0,00140	
Co	mg/Nm ³	0,000000	0,000015	
Cu	mg/Nm ³	0,00395	0,00490	
Mn	mg/Nm ³	0,00057	0,00340	
Ni	mg/Nm ³	0,00008	0,00066	
V	mg/Nm ³	0,00024	0,00009	

Chapitre 5. Effluents liquides

Paramètres	Unité	1er semestre	2ème semestre
Hydrocarbures totaux	mg/l	0,15	0,06
DCO	mg/l	30	48
MES	mg/l	14,6	19,6
pH	/	6,9	6,6

1 ^{er} semestre						
Paramètres	Unité	Piezo n° 6 devant bât administratif	Piezo n° 3 proche lagune	Piezo n° 2 proche centre de transit	Piezo n° 1 réserve sud	Puit "LAN- BIHAN"
pH		5,7	5,5	6,1	6,3	6,3
Résistivité	Ω,cm	1481,5	815,7	994,0	358,4	4566,0
Nitrates NO ₃	mg/l	29,70	35,20	6,10	9,00	14,50
Sulfates SO ₄ ²⁻	mg/l	277,00	47,87	58,12	699,80	40,80
Potassium K	mg/l	1,11	6,53	8,65	42,14	3,91
Sodium Na	mg/l	50,45	68,06	67,85	246,02	21,36
Calcium Ca	mg/l	47,91	85,41	78,57	283,56	10,44
Magnésium Mg	mg/l	29,40	40,48	24,14	47,21	5,21
Manganèse Mn	mg/l	0,0341	0,0549	0,0198	0,6760	0,0059
Métaux lourds	mg/l	0,0850	0,1021	0,0340	0,7479	0,0902
Fe	mg/l	0,0350	0,0437	0,0359	0,0975	0,2110
Phénols	mg/l	0,010	0,010	0,010	0,070	0,030
Chrome	mg/l	0,0026	0,0010	0,0010	0,0010	0,0013
Zinc	mg/l	0,0420	0,0400	0,0070	0,0640	0,0768
Cadmium	mg/l	0,0010	0,0010	0,0010	0,0010	0,0010
Plomb	mg/l	0,001	0,0012	0,001	0,001	0,0128
Cuivre	mg/l	0,005	0,005	0,005	0,006	0,00500
AOX	mg/l	0,010	0,035	0,020	0,081	0,010
Hydrocarbures totaux	mg/l	0,050	0,050	0,050	0,060	0,050
DCO	mg/l	25	25	25	57	25
*Dioxines et furanés	ng/l	0,00	0,00	0,00	0,00	0,00
*Mercure	mg/l	0,0002	0,0002	0,0002	0,0002	0,0002

2 ^{ème} semestre						
Paramètres	Unité	Piezo n° 6 devant bât administratif	Piezo n° 3 proche lagune	Piezo n° 2 proche centre de transit	Piezo n° 1 réserve sud	Puit "LAN- BIHAN"
pH		5,7	5,7	6,1	6,1	6,3
Résistivité	Ω,cm	1492,00	1131,22	1024,00	214,00	8354,00
Nitrates NO ₃	mg/l	74,20	340,00	72,00	0,40	7,00
Sulfates SO ₄ ²⁻	mg/l	215,30	404,00	460,30	748,00	15,16
Potassium K	mg/l	1,03	7,70	8,63	54,94	3,78
Sodium Na	mg/l	37,99	49,90	62,95	542,39	9,75
Calcium Ca	mg/l	47,28	62,91	74,72	338,17	5,31
Magnésium Mg	mg/l	27,43	28,52	22,64	58,28	2,74
Manganèse Mn	mg/l	0,0299	0,0502	0,0221	1,5340	0,0067
Métaux lourds	mg/l	0,0760	0,0825	0,0394	1,5582	0,0422
Fe	mg/l	0,0100	0,0350	0,0010	3,5370	0,5050
Phénols	mg/l	0,010	0,010	0,010	0,010	0,010
Chrome	mg/l	0,0019	0,0010	0,0010	0,0010	0,0015
Zinc	mg/l	0,0380	0,0250	0,0100	0,0170	0,0278
Cadmium	mg/l	0,0010	0,0010	0,0010	0,0010	0,0010
Plomb	mg/l	0,001	0,001	0,001	0,001	0,001
Cuivre	mg/l	0,005	0,005	0,005	0,005	0,005
AOX	mg/l	0,001	0,041	0,024	0,090	0,020
Hydrocarbures totaux	mg/l	0,050	0,005	0,050	0,050	0,050
DCO	mg/l	25	25	25	89	25
*Dioxines et furanés	ng/l	0,0000	0,0000	0,0000	0,0000	0,0000
*Mercure	mg/l	0,0002	0,0003	0,0003	0,0002	0,0002

2. CENTRE DE TRI VALORYS – PLUZUNET

Envoyé en préfecture le 19/04/2024

Reçu en préfecture le 19/04/2024

Publié le

ID : 022-252203161-20240403-2024_04_01AG-DE

I - Identification administrative

Localisation	Pluzunet
Maître d'ouvrage	SMITRED OUEST D'ARMOR
Nombre de communes adhérentes	115
Population concernée	174 012 habitants (population municipale au 01/01/2023)
Exploitant	Régie
Date d'arrêté d'exploitation	14/10/2016

II - Identification technique

Date de mise en service	Janvier 2012
Capacité de traitement	Débit horaire moyen de 8,5 t/h pour une capacité de traitement annuelle de 15 000 t/an
Type d'équipements	<ul style="list-style-type: none">- Trois compartiments de réception des déchets à trier et un hall de stockage des déchets triés- Une trémie d'alimentation- Un ouvreur de sacs escamotable- Un trommel / Crible rotatif- Deux cribles balistiques- Deux séparateurs de non ferreux- Deux extracteurs électromagnétiques (overband)- Dix trieurs optiques qui séparent 13 produits : 3 machines trient les corps plats, 4 machines trient les corps creux, 1 machine trie les films, 1 machine trie le gros de magasin, et une machine trie les fibreux)- Une ligne de sur-tri des refus de tri, permettant de séparer les fibreux des plastiques non valorisables- Une cabine de tri avec 6 tables de tri (dont une dédiée aux extensions de consignes de tri)- Quatorze alvéoles de pré-conditionnement- Une presse à ferreux- Une presse à balles

Nature des déchets traités**Monoflux : corps plats et corps creux en mélange**

Extensions de consignes de tri
aux pots, barquettes et films ménagers

Corps plats :

- Journaux/Revue/Magazines (JRM)
- Cartonnettes (EMR)
- Briques alimentaires (ELA)
- Cartons d'emballages

Corps creux :

- Bouteilles plastique clair (PET clair)
- Bouteilles plastique coloré (PET foncé)
- Bouteilles de lessive (PEHD)
- Barquettes de beurre, boîte de bonbons, ... (PP)
- Pots de yaourts (PS)

Aluminium (canettes, emballages de médicaments, capsules café)

Métaux (Boîtes de conserves)

Films ménagers (sachets, entourages de pack d'eau, ...)

Gros de magasin (kraft, couvertures de livres, ...)

Rôle du centre de tri

Réceptionner les déchets ménagers recyclables issus de la collecte sélective en apport volontaire et en porte à porte

Trier les déchets recyclables, matériaux par matériaux :

Journaux/Revue/Magazines, cartons, briques alimentaires, acier, aluminium, plastiques (y compris les nouvelles résines issues des extensions de consignes de tri)

Conditionner les matériaux triés en vue de leur transport par camion vers les entreprises de recyclage.

Personnel

- Un responsable et un adjoint d'exploitation
- 11 opérateurs de tri titulaires, 8 opérateurs de tri auxiliaires et 3 agents Inter'ess.
- 7 agents d'entretien et de maintenance + 1 auxiliaire.

III - Bilan des matières

TONNAGES ENTRANTS				
SMITRED Ouest d'Armor			Extérieur	TOTAL
Années	Mélange	Cartons	Mélange	
2017	12 623	2 115	0	14 738
2018	12 606	2 071	0	14 677
2019	12 510	2 357	258	15 125
2020	12 441	2 199	298	14 938
2021	12 960	2 612	0	15 572
2022	12 270	2 636	1 478	16 384
2023	11 847	2 394	0	14 241

TONNAGES TRIÉS SORTANTS						
Années	Journaux Magazines	Cartons et gros de magasins	Briques Alimentaires	Plastiques	Aluminium	Acier
2017	5 137	2 364	185	1 701	37	512
2018	4 654	2 910	155	1 573	63	498
2019	4 385	2 901	159	1 585	110	470
2020	3 840	2 943	163	1 616	39	533
2021	3 938	3 381	163	1 868	195	505
2022	3 457	2 926	191	1 824	107	534
2023	2 972	2 773	161	1 720	145	498

3. UNITÉ DE BROYAGE DES ENCOMBRANTS PLUZUNET

Envoyé en préfecture le 19/04/2024
 Reçu en préfecture le 19/04/2024
 Publié le
 ID : 022-252203161-20240403-2024_04_01AG-DE

I - Identification administrative

Localisation	Pluzunet
Maître d'ouvrage	SMITRED OUEST D'ARMOR
Nombre de communes adhérentes	115
Population concernée	174 012 habitants (population municipale au 01/01/2023)
Exploitant	Régie
Date d'arrêté d'exploitation	14/10/2016

II - Identification technique

Date de mise en service	Fin 1997 – Mai 2006
Type d'équipement	Des compartiments de réception des déchets et un hall de stockage Deux broyeurs à encombrants alimentés par deux grues hydrauliques et des convoyeurs à bandes acheminant les déchets vers la fosse de réception de l'UVED
Nature des déchets traités	Encombrants (déchets ménagers ou assimilés qui sont broyables et incinérables) Bois issu des encombrants
Rôle	Réceptionner les encombrants, bois provenant des déchèteries Broyage les encombrants Broyage et criblage du bois
Personnel	5 personnes titulaires + 1 auxiliaire.

III - Bilan des matières

TONNAGES ENTRANTS						
Années	Encombrants	Bois issu des encombrants	PSE	PLASTIQUES DURS	SOUCHES	MATELAS
2017	13 747	8 338	60		409	10
2018	14 134	9 722	64	145	640	21
2019	14 246	10 343	70	669	542	26
2020	14 272	10 317	80	764	494	18
2021	14 517	10 762	178	913	684	0
2022	12 788	9 127	176	887	455	0
2023	11 863	8 480	128	801	505	0

Envoyé en préfecture le 19/04/2024

Reçu en préfecture le 19/04/2024

Publié le

ID : 022-252203161-20240403-2024_04_01AG-DE

TONNAGES SORTANTS

Années	Encombrants, et assimilés	Encombrants en ISDND	Refus ferrailles	Bois Valorisés	Polystyrène	Souche	Matelas	Plastiques durs
2017	13 747	0	80	7 400	44	409	10	
2018	14 134	100	107	9 845	59	640	21	104
2019	12 388	1 858	111	10 534	49	542	26	594
2020	7 700	7 354	101	10 539	74	656	0	229
2021	11 270	3 247	99	11 106	77	575	0	754
2022	12 031	757	42	14 118	72	586	0	859
2023	11 863	0	55	8 071	58	609	0	716

4. UNITÉ DE COMPOSTAGE D'ORDURES MENAGERES D**I - Identification administrative**

Localisation	Pleumeur-Bodou
Maître d'ouvrage	SMITRED OUEST D'ARMOR
Nombre de communes adhérentes	115
Population concernée	174 012 habitants (population municipale au 01/01/2023)
Exploitant	Régie
Echéance du contrat d'exploitation	1 ^{er} juin 2007/1 ^{er} juin 2017
Date d'arrêté préfectoral d'exploitation	27 juillet 1982, 07/02/2003 et 28/11/2017

II - Identification technique

Date de mise en service	Juillet 1983
Equipement - Fonctionnement	<p>Une unité de fabrication de compost par fermentation accélérée (BRS)</p> <p>Les déchets sont déchargés dans une fosse de 600 m³ et sont ensuite repris au grappin</p> <p>Un bio stabilisateur</p> <p>Une chaîne d'affinage</p> <p>Des aires de maturation et de stockage d'une superficie de 10 000 m²</p> <p>Un lagunage de 2 000 m³</p> <p>Un décanteur</p> <p>Un pont bascule de 15 x 3 m avec lecteur de badges</p> <p>Capacité maximum 100 tonnes/jour</p>
Nature des déchets traités	Les refus de compostage sont dirigés vers Pluzunet (t) Ordures ménagères résiduelles, biodéchets,
Personnel	4 personnes titulaires et 1 auxiliaire

III - Bilan des matières

Années	TONNAGE DECHETS ENTRANTS				Déchets compostés (t)	Taux de refus (%)
	OMR	DIB	Biodéchets	Refus tri CS		
2017	15 000	8	107		15 162	
2018	14 147	14	195		19 076	68
2019	15 326	20	355		14 288	58
2020	15 663	32	311		17 976	57
2021	14 152	126	165	409	14 852	61
2022	14 728	98	96	452	15 374	54
2023	13 965	127	91	388	14 571	56

IV - Production de compost

Années	APRES MODERNISATION NFU 44051		
	Compost urbain (t)	Compost déchets végétaux (t)	Total (t) Valor' sol brun
2017	6 853	2 763	9 616
2018	3 252	2 140	5 392
2019	5 141	3 348	8 489
2020	5 042	3 834	8 876
2021	4 605	3 136	7 741
2022	5 010	3 233	8 242
2023	4 708	3 064	7 772

5. PLATEFORMES DE COMPOSTAGE DES VÉGÉTAUX V BODOU ET PLOURIVO

I - Identification administrative

Localisation	Pleumeur-Bodou, Plourivo
Maître d'ouvrage	SMITRED OUEST D'ARMOR
Nombre de communes adhérentes	115
Population concernée	174 012 habitants (population municipale au 01/01/2023)
Exploitant	Régie
Date de l'arrêté préfectoral d'exploitation	Pleumeur-Bodou : 27 juillet 1982, 07/02/2003 et 28/11/2017 Plourivo : 10/08/2007,

II - Identification technique

Date de mise en service	Pleumeur-Bodou : 14 février 1994 Repris par le SMITRED 1 ^{er} janvier 2003
Equipements - Fonctionnement	Pleumeur-Bodou : surface de la plateforme de compostage au minimum 14 000 m ² Surface de la plateforme couverte : 1 000 m ² Pleumeur-Bodou : production de 26 575 t/an de compost de déchets verts Plourivo : 10 015 t/an de compost de déchets verts Plourivo : surface de la plateforme 9 500 m ²
Matériels	4 broyeurs, 5 tracteurs agricoles et 4 remorques, 2 camions-plateau, 2 cribles à étoiles, 2 retourneurs d'andains, 6 chargeurs
Nature des déchets traités	Les végétaux sont broyés et mis en maturation sur plateforme pendant 6 mois avant d'être criblés et commercialisés.
Personnel	Equipe : 8 personnes titulaires et 2 auxiliaires.

III - Tonnages entrants

	2019	2020	2021	2022	2023
PLEUMEUR-BODOU	21 675	17 976	19 396	16 606	19 686
PLOURIVO	8 839	10 200	9 549	11 589	13 999

	Broyats végétaux en provenance de Morlaix
2018	1813 t
2019	4 166 t
2020	7 270 t
2021	3 519 t
2022	3 527 t
2023	-

IV - Répartition par filières

TYPE D'ECOULEMENT	2017	2018	2019	2020	2021	2022	2023
Compost Valor'sol Green (NFU 44-051)	16 145 t	18 226 t	21 618 t	21 334 t	19 998 t	19 377 t	17 222 t
Compost Valor'sol Brun (NFU 44-051)	7 476 t	7 490 t	4 240 t	5 251 t	7 207 t	6 106 t	5 760 t
Compost Boues de STEP (NFU 44-095)	552 t	703 t	489 t	-	-	556 t	280 t

V - Ecoulement

VENTE DE COMPOST en tonnes		
Années	PLEUMEUR-BODOU	PLOURIVO
2017	7 691	9 978
2018	8 900	9 326
2019	10 562	11 056
2020	11 319	10 015
2021	10 011	9 987
2022	9 508	9 869
2023	8 348	8 874

6. CENTRES DE TRANSFERT-TRANSPORT

I - Identification administrative

Localisation	Plestin-les-Grèves, Pleumeur-Gautier, Plouisy, Plourivo, Minihi-Tréguier, Pleumeur-Bodou
Maître d'ouvrage	SMITRED OUEST D'ARMOR
Nombre de communes adhérentes	115
Population concernée	174 012 habitants (population municipale au 01/01/2023)
Dates d'arrêtés d'exploitations	Plouisy, Plourivo, Plestin-les-Grèves : 21/01/1999, Pleumeur-Gautier : 15/01/2001, Minihi-Tréguier : 07/2012 Pleumeur-Bodou : 27 juillet 1982, 07/02/2003 et 28/11/2017 Callac : 08/01/2019 Arrêté ministériel : 06/06/2018

II - Identification technique

Dates de mise en service des équipements	Plouisy, Plestin-les-Grèves : 2000, Plourivo : 2001 Pleumeur-Gautier : 2003, Minihi-Tréguier : 2013, Pleumeur-Bodou : 2009
Mise en service en régie	Mai 2006
Type d'équipements	Un hall de stockage, des bennes pour le chargement et un chargeur
Matériels de transport	3 tracteurs routiers avec remorque fond mouvant et 1 camion remorque
Nature des déchets traités	Réceptionner les ordures ménagères et la collecte sélective issus de la collecte réalisée par les collectivités compétentes. Charger les bennes ou semi-remorques qui sont ensuite acheminés jusqu'au site de traitement du syndicat
Rôle des centres de transfert	Conditionner les ordures ménagères et la collecte sélective en vue de leur transport par camion vers les sites de traitement
Personnel Centres de transfert	En régie pour l'entretien et chargement

III - Bilan des matières en tonnes

ANNEES	PLEUMEUR- BODOU	PLESTIN- LES-GREVES		PLEUMEUR- GAUTIER		PLOURIVO		PLOUISY		MINIHY- TREGUIER		CALLAC	
	CS	OMR	CS	OMR	CS	OMR	CS	OMR	CS	OMR	CS	OMR*	CS
2017	4 374	1 142	341	1 636	538	4 516	1 576	4 650	1 884	3 754	1 161		
2018	4 351	857	310	1 659	541	4 844	1 543	4 722	1 953	3 767	1 240		
2019	4 261	1 016	378	1 384	347	4 987	1 553	4 676	1 888	3 825	1 305		
2020	4070	1206	368	1451	388	4614	1526	4873	2078	4121	1248	1086	397
2021	4 253	1 058	393	1 439	373	5 144	1 609	4 489	1 601	4 181	1 438	2 294	830
2022	3 852	942	376	1 377	314	4 861	1 492	4 110	1 563	4 083	1 350	2 751	898
2023	3 762	840	371	1 066	375	4 733	1 515	3 880	1 460	4 222	1 245	2 693	932

*DONT 995 T D'OMR CALLAC TRANSFEREES AU SIRCOB DE CARHAIX

7. UNITÉ DE TRAITEMENT DES DÉCHETS DE SOINS A RISQUES INFECTIEUX (DASRI VALORYS – PLUZUNET)

I - Identification administrative

Localisation	Pluzunet
Maître d'ouvrage	SMITRED OUEST D'ARMOR
Nombre de communes adhérentes	115
Population concernée	174 012 habitants (population municipale au 01/01/2023)
Dates d'arrêtés d'exploitations	Régie 14/10/2016

II - Identification technique

Date de mise en service	1er janvier 2017
Type d'équipement	Ecodas T 2000 Banaliseur de type autoclave à couvercle amovible Volume de déchets traités 2m ³ par cycle Capacité annuelle : 500 tonnes
Nature des déchets traités	Broyage des Déchets d'Activités de Soins à Risques Infectieux (DASRI) Stérilisation des déchets par la vapeur (cycle de 10 minutes à 138°) Incinération sur l'Unité de Valorisation Energétique (UVE) du site Récupération de la vapeur produite par l'UVE et valorisation en énergie Deux chaudières vapeurs électriques en secours Système automatisé de lavage et désinfection des bacs DASRI des hôpitaux, des EHPAD, collectés en déchèterie et prestataires privés
Rôle	Transformer par stérilisation des DASRI en Déchets Industriels banalisés pour alimenter l'UVE du site
Personnel	1 personne ETP

III – Bilan des matières en tonnes

Envoyé en préfecture le 19/04/2024
 Reçu en préfecture le 19/04/2024
 Publié le
 ID : 022-252203161-20240403-2024_04_01AG-DE

DASRI des déchèteries – Collecte SMITRED Ouest d’Armor

Années	Lannion Trégor Communauté	SMICTOM du Menez-Bré	Guingamp Paimpol Agglomération	DASTRI (Patients en auto- traitement)
2018	3,94	0,95	1,97	1,91
2019	3,81	1,21	2,3	2,3
2020	4,21	-	3,11	2,5
2021	4,92	-	3,59	2,80
2022	4,3		4,1	3
2023	4,2		3,3	2,6

DASRI des EHPAD – Collecte SMITRED Ouest d’Armor

Années	EHPAD
2018	6,87
2019	8,8
2020	17,65
2021	16,26
2022	7,86
2023	3,898

DASRI des HOPITAUX (Lannion-Trestel, Guingamp, Paimpol, Tréguier, Quintin, Lanmeur) – Collecte SMITRED Ouest d’Armor

Années	Hôpitaux
2018	165,72
2019	138,38
2020	134,66
2021	117,05
2022	130
2023	86

DASRI AUTRES

Années	Autres - Collecte/traitement SMITRED	Apports Extérieurs	Centre de tri VALORYS
2018	64,03	216,12	0,5
2019	63,82	244,44	0,63
2020	74,27	249,44	0,59
2021	74,99	278,18	0,53
2022	69	278	0,63
2023	67	254	0,78